

Multi accueil Quai des bambins

Crèche
BORDEAUX
2022



Vue de la cour (côté des plus petits) | © Ville de Bordeaux (Thomas Sanson)

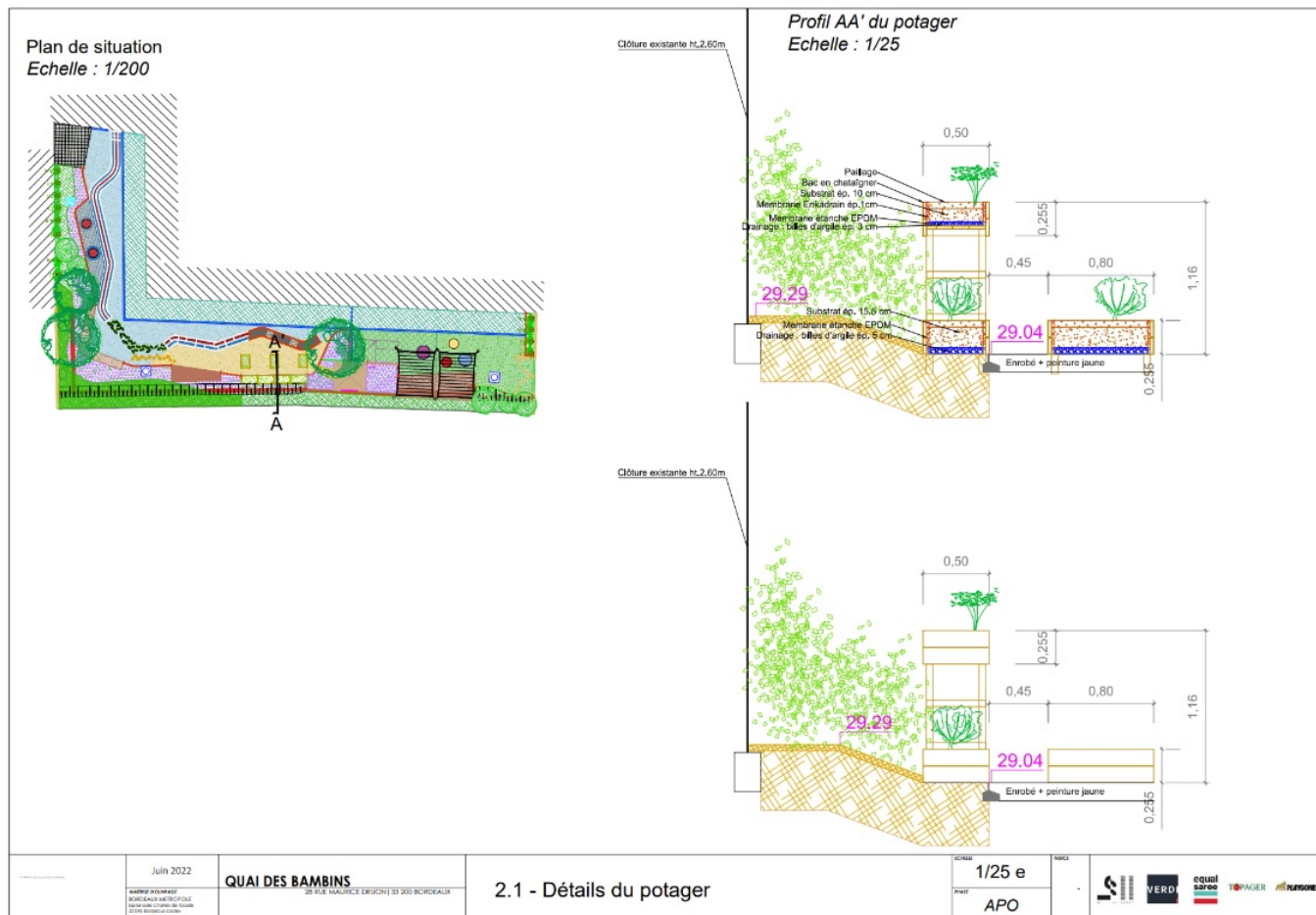
Description du projet

La crèche multi-accueil Quai des Bambins est située à l'ouest de Bordeaux, à la limite de la commune de Mérignac, sa capacité est de 30 places, avec une cour de 240 m².

Son sol était entièrement imperméabilisé, les travaux ont visé à apporter des surfaces perméables sur une partie de la cour, et apporter de l'ombre et du végétal.

Les crèches nécessitent une attention particulière aux revêtements choisis, afin qu'ils soient adaptés aux plus jeunes (déplacement à quatre pattes notamment).

A Bordeaux, le projet de réaménagement des cours des crèches et d'écoles compte plusieurs axes : une démarche participative en amont du projet de chaque cour, du mobilier et jeux (ré)créatifs et adaptés à la chaleur, l'inclusion et la mixité, la désimperméabilisation des sols et la revalorisation des eaux pluviales, la végétalisation pour apporter de la fraîcheur et favoriser la biodiversité ; tout cela dans un souci de sobriété et d'économie.



Plan de l'espace potager | © Groupement LS2

Descriptif détaillé

Gestion de l'eau

Une partie des sols a été désimperméabilisée, pour permettre l'infiltration des eaux de pluie.

Biodiversité

Plusieurs plantations ont été faites, notamment des plantes grimpantes et des massifs : 2 arbres, et 68 arbustes au total.

Un potager (bacs) a été installé.

Aménagements ludiques

Un filet rebondissant a été installé, ainsi qu'une bande avec différentes textures : rondins de bois, pavés, etc. Pour l'ombre, on retrouve une pergola sous laquelle ont été installées des "bosses" en matériau souple et coloré.

Galerie



La cour de la crèche avant-après travaux | © Ville de Bordeaux (Thomas Sanson)



Vue depuis le massif récemment planté | © Ville de Bordeaux (Thomas Sanson)



Vue depuis le massif récemment planté | © Ville de Bordeaux (Thomas Sanson)



Le trampoline et les plantes grimpantes | © Ville de Bordeaux



Les bacs potagers et la bande texturée | © Ville de Bordeaux



La pergola et les bosses colorées | © Ville de Bordeaux

Tableau comparatif

Type d'espace	Surface en m² avant	Surface en m² après
Surfaces imperméables	240	160
Surfaces perméables	0	80

Points forts

Les bosses colorées plaisent beaucoup aux enfants.

L'équipe est motivée pour s'occuper d'un petit potager.

Points faibles

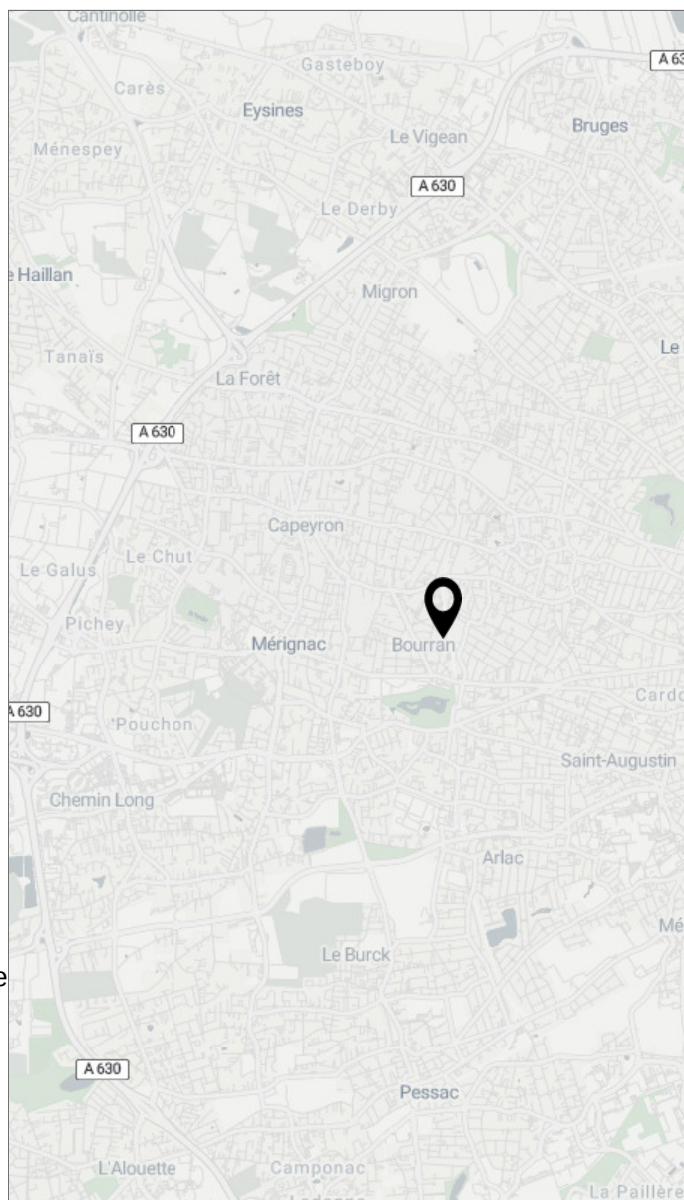
Une partie du sol a été refaite en enrobé, imperméable et non adapté aux jeunes enfants car abrasif. Nécessite d'être recouvert par une résine ou un sol souple type EDPM, mais ne permettra pas l'infiltration des eaux de pluie.

Mentions techniques

Programme	Crèche
Année de livraison	2022
Lieu	28, rue Maurice Druon, 33200 BORDEAUX
Surface totale	240 m ²
Montant de l'opération	128 619 € HT
Montant des travaux	128 619 € HT
MOE	Groupelement LS2 (LS2, Verdi, Equal Saree, Topager, Playgones) Agence LS2
MOA	Ville de Bordeaux Bordeaux Métropole
AMO	Alto Step
Cour accessible en dehors des horaires scolaires ?	Non
Projet subventionné	Oui
Organisme(s) de subvention	REACT-EU

Action(s) de concertation menée(s)

L'assistant à maîtrise d'ouvrage a effectué une démarche participative en amont du projet, notamment une journée d'ateliers avec différents acteurs : équipes éducatives, parents, enfants, services de la ville et de la métropole. La participation d'enfants en crèche est plus complexe car la plupart d'entre eux ne parlent pas encore. La maîtrise d'oeuvre (groupelement LS2, Verdi, Equal Saree, Topager, Playgones) a réalisé une visite dans l'établissement afin de recueillir les propos des membres de l'équipe pédagogique sur les usages actuels de la cour, et des propositions pour le projet. Equal Saree a proposé à l'établissement un diagnostic autogéré permettant aux équipes éducatives d'identifier les enjeux du projet, les points de vigilance, d'exprimer les souhaits quant au devenir de la cour. Topager organise un atelier de plantations en mai 2023. Un travail d'animation auprès des différents acteurs (enfants, équipes pédagogiques, d'animation, d'entretien) sur les nouveaux usages et pratiques des cours, est en préparation.



Fiche projet exportée le 15/12/2025 à 13:50
depuis le site de l'Observatoire des Cours Oasis
accessible ici : www.observatoire-oasis.fr

