

École polyvalente Chaptal



École polyvalente
9e arrondissement
2023



L'espace sportif de la grande cour. En arrière plan, l'observatoire en bois. | © CAUE de Paris

Description du projet

L'école polyvalente Chaptal, est située dans le 9^e arrondissement de Paris, au sud de la Butte Montmartre, dans un quartier au tissu urbain très constitué. L'école est équipée de deux cours : une petite cour côté rue, surnommée la "cour d'honneur" et une cour plus grande en cœur d'îlot, enchâssée entre de hauts murs pignons aveugles.

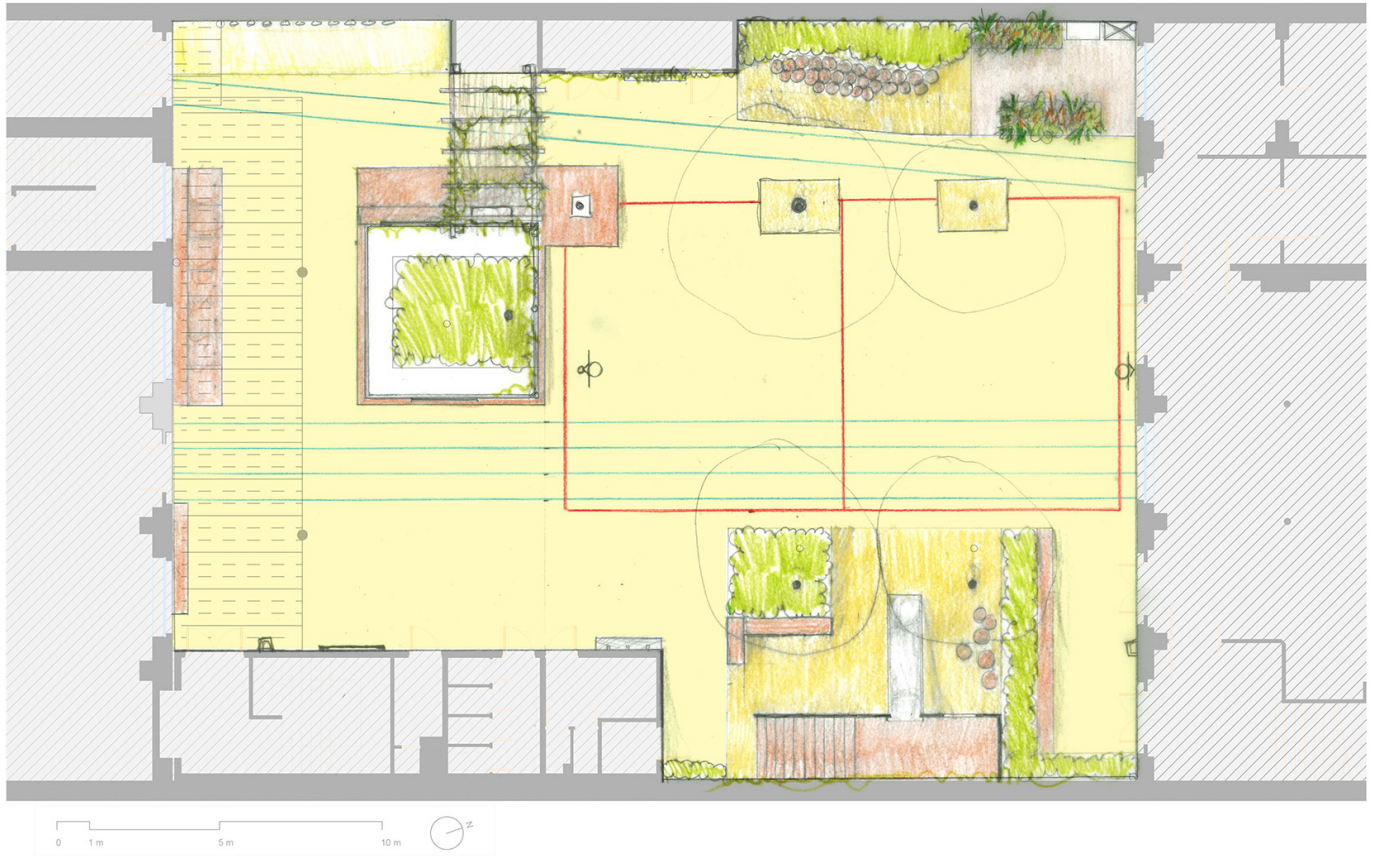
Le site est très contraint, d'une part au vu de l'implantation du réfectoire en sous-sol, sur 1/3 de la surface totale de la grande cour, rendant sa désimperméabilisation impossible, et d'autre part au regard de la surface disponible par enfants (2,40 m²/enfant). Le projet s'adapte donc à ces contraintes par un dessin rationnel et simple.

Dans la grande cour, un terrain sportif s'implante au centre de la cour, dans un espace libre suffisant pour les activités d'EPS. À l'est, une structure en bois adossée au mur pignon, offre aux enfants la possibilité d'accéder à un point haut – tel un observatoire, de glisser à plusieurs sur un toboggan large ou encore de se cacher sous cette structure. À l'ouest de la zone sportive, un grand platelage bois permet de se rassembler sur des assises ou sur une large terrasse réhaussée. Des bacs surélevés offrent aux enfants l'opportunité de jardiner.

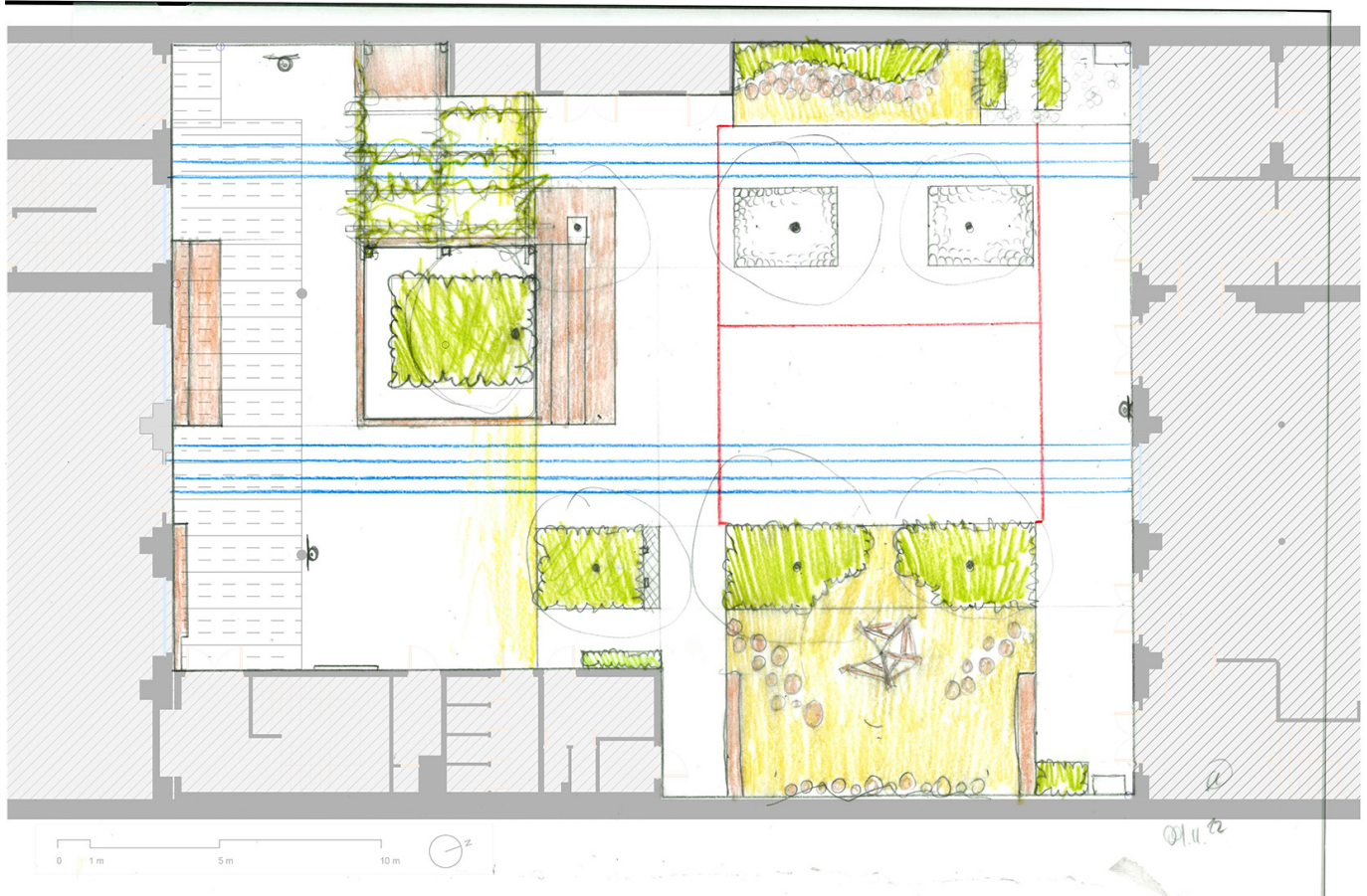
Enfin, au sud, à proximité du puits de lumière, une pergola et une terrasse s'insèrent dans le prolongement du barreaudage existant, un parcours d'escalade s'implante sur un mur et des banquettes coffres offrent une assise à l'abris du auvent existant.

La petite cour étant implantée sur un sous-sol et située sur un espace très fréquenté lors de l'entrée et la sortie des classes, le projet est beaucoup plus mesuré. Un bac hors-sol en bordure du mur est installé, planté d'arbustes et de grimpantes qui traverseront la cour sur des fils inox. Le coffrage aux assises irrégulières permet aux enfants de s'asseoir, de grimper, d'escalader, etc.





Esquisse concertation n°3 | © CAUE de Paris



Esquisse 1/3 concertation n°1 | © CAUE de Paris

Descriptif détaillé

Gestion de l'eau

La complexité du site (sous-sols, fortes pentes) entraîne une infiltration des eaux pluviales limitée dans le projet, et ce malgré l'effort fourni lors de la conception de la cour d'orienter les pentes vers les espaces perméables. Cependant, l'espace de jeux avec son revêtement de copeaux amortissants et son massif arbustif associé restent perméables. Une descente d'eau pluviale est d'ailleurs déviée vers cet espace planté.

Biodiversité

Initialement inexistante, la surface plantée dans la cour est augmentée avec la plantation d'arbustes, de vivaces et de couvre-sols pour former une palette diversifiée composée de toutes les strates végétales (herbacée, arbustive et arborée existante).

Le projet intègre l'installation de nichoirs pour les oiseaux.

Aménagements ludiques

Les aménagements ludiques installés dans ce projet ont été proposés et dessinés d'après le diagnostic et les projets réalisés par les enfants, et à partir des esquisses établies lors des réunions de concertation avec l'école (équipe scolaire, périscolaire, personnel d'entretien, parents élus, élus du 9^e arrondissement de Paris).

Un vaste terrain libre, sportif, s'implante dans la grande cour avec des marquages au sol (terrain de basket et couloirs de course). De part et d'autre, un espace de cachette, de glisse et de regroupement s'enchâsse au droit de cet espace libre. Un potager pédagogique s'y implante également.

Une pergola, un platelage, des banquettes et un tableau ludique s'installent le long des barreaudages du puits de lumière du réfectoire. Des estrades coffres et un mur d'escalade s'implantent le long des murs.

Dans la cour d'honneur, la petite cour, un massif surélevé par des poutres de bois aux hauteurs variables est placé au droit d'un mur. Une cabane, accessible par une rampe d'escalade, est installée en hauteur.

Galerie



La cour d'honneur | © CAUE de Paris



L'observatoire et sa glissière large | © CAUE de Paris



La cour depuis l'accès à la glissière | © CAUE de Paris



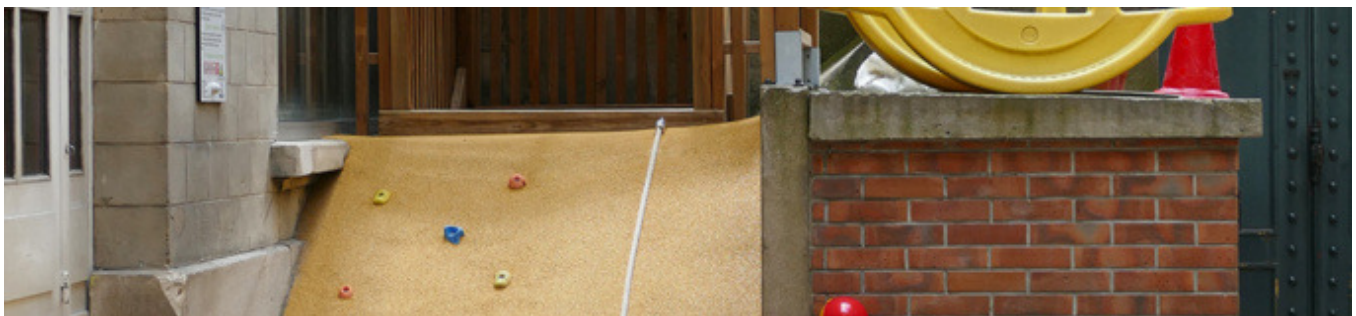
L'espace sportif de la grande cour | © CAUE de Paris



La grande cour avant travaux | © V. Guiné - CAUE de Paris



La grande cour après travaux | © CAUE de Paris



La cabane dans la cour d'honneur | © CAUE de Paris

Tableau comparatif

Type d'espace	Surface en m ² avant	Surface en m ² après
Surfaces accessibles aux enfants	688	658
Surfaces imperméables	660	614
Surfaces perméables	28	74
Surfaces plantées	30	44

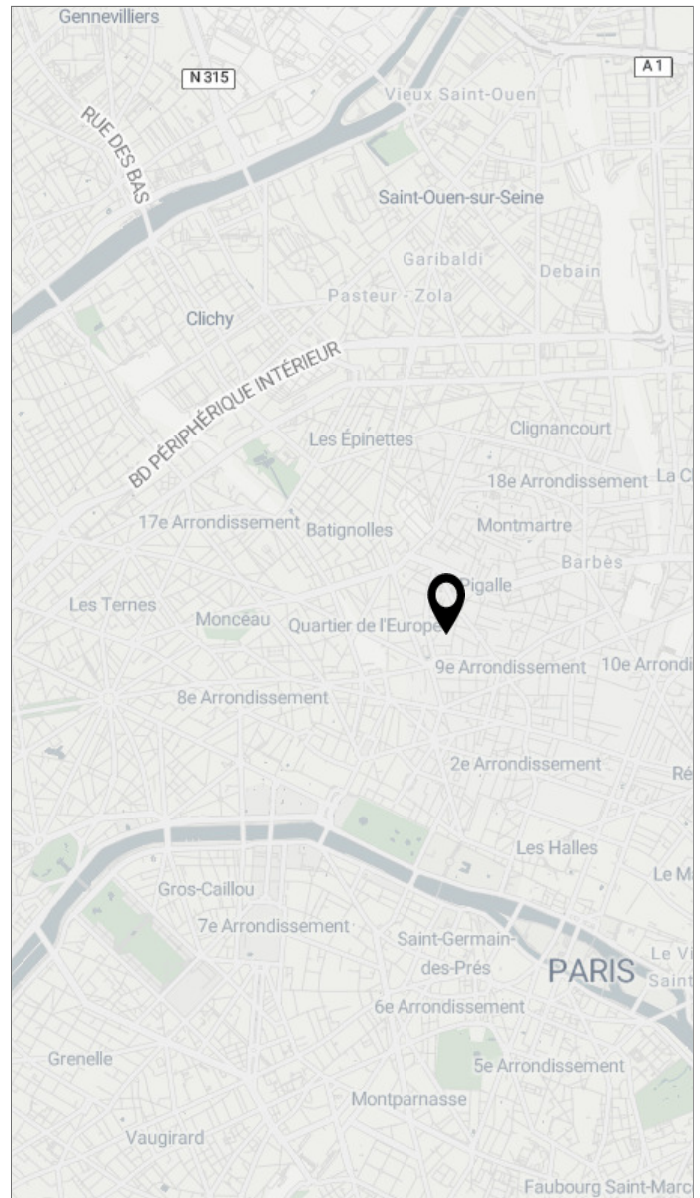
Points forts

Points faibles

- Découverte d'une galerie lors du chantier
- Présence d'un sous-sol sur 1/3 de la grande cour

Mentions techniques

Programme	École polyvalente
Année de livraison	2023
Lieu	12, Rue Chaptal, 75009 9e arrondissement
Surface totale	688 m ²
Montant de l'opération	550 000 € HT
Montant des travaux	515 000 € HT
Montant des études	35 000 € HT
MOE	Direction des Constructions Publiques et de l'Architecture de la Ville de Paris
MOA	Ville de Paris
Entreprise(s)	Espaces TP
Acteur(s)	CAUE de Paris
Projet accompagné par le CAUE départemental	
Cour accessible en dehors des horaires scolaires ?	Non
Projet subventionné	Oui
Organisme(s) de subvention	Agence de l'Eau Seine Normandie



Action(s) de concertation menée(s)

- ☐ 2 ateliers de sensibilisation
- ☐ 1 atelier de diagnostic cartographique des usages
- ☐ 2 ateliers de co-conception avec les enfants (dessin de pré-projet, maquette de projet)
- ☐ exposition des travaux des enfants
- ☐ 3 réunions de concertation (scolaire, périscolaire, mairie du 9^e arrondissement, services de la ville)
- ☐ séance de restitution des concertations aux enfants
- ☐ séance d'appropriation de la cour à la rentrée auprès des enfants

Fiche projet exportée le 16/12/2025 à 04:59
depuis le site de l'Observatoire des Cours Oasis
accessible ici : www.observatoire-oasis.fr



Conseil
d'architecture,
d'urbanisme
et de l'environnement

