

École maternelle Achard

École maternelle
BORDEAUX
2022



Vue d'ensemble de la cour | © Ville de Bordeaux

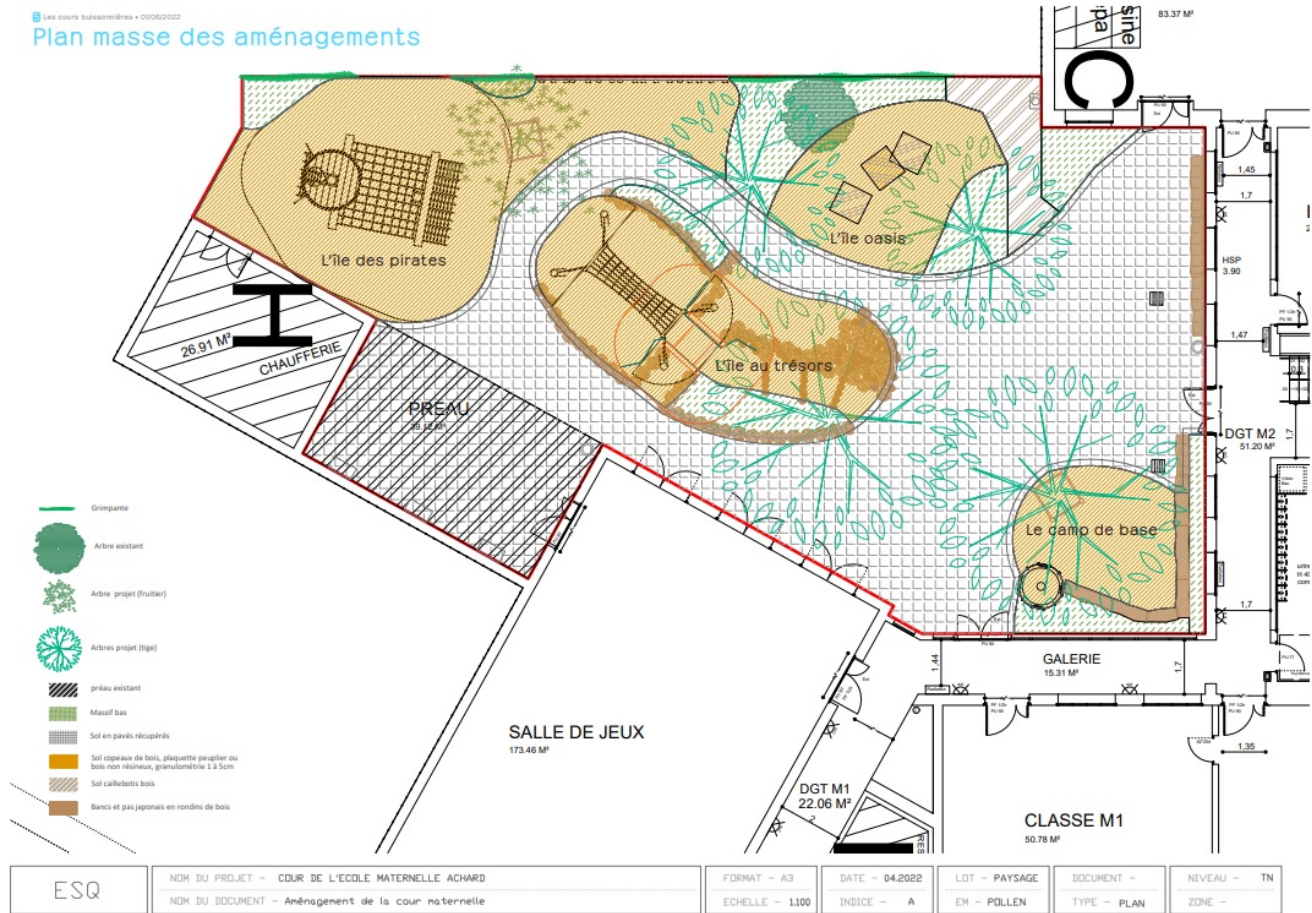
Description du projet

L'école maternelle Achard se situe au nord de Bordeaux, dans le quartier Bacalan, et compte 115 élèves.

La cour était un réel îlot de chaleur urbain, car très imperméabilisée et non protégée du soleil. Les murs entourant la cour accentuaient l'effet d'enfermement. Le projet a eu pour objectif de désimpermeabiliser une grande partie de la cour et d'y intégrer des aménagements ludiques, mixtes, afin de la rendre plus agréable. L'espace s'organise maintenant sous forme d'ilots, autour d'une thématique choisie par l'école : les pirates.

A Bordeaux, le projet de réaménagement des cours d'écoles et de crèches compte plusieurs axes : une démarche participative dès le début de chaque projet de cour, du mobilier et jeux (ré)créatifs et adaptés à la chaleur, l'inclusion et la mixité, la désimpermeabilisation des sols et revalorisation des eaux pluviales, la végétalisation favorable à la biodiversité ; des aménagements de qualité sans tout refaire à neuf, dans un souci de sobriété et d'économie.

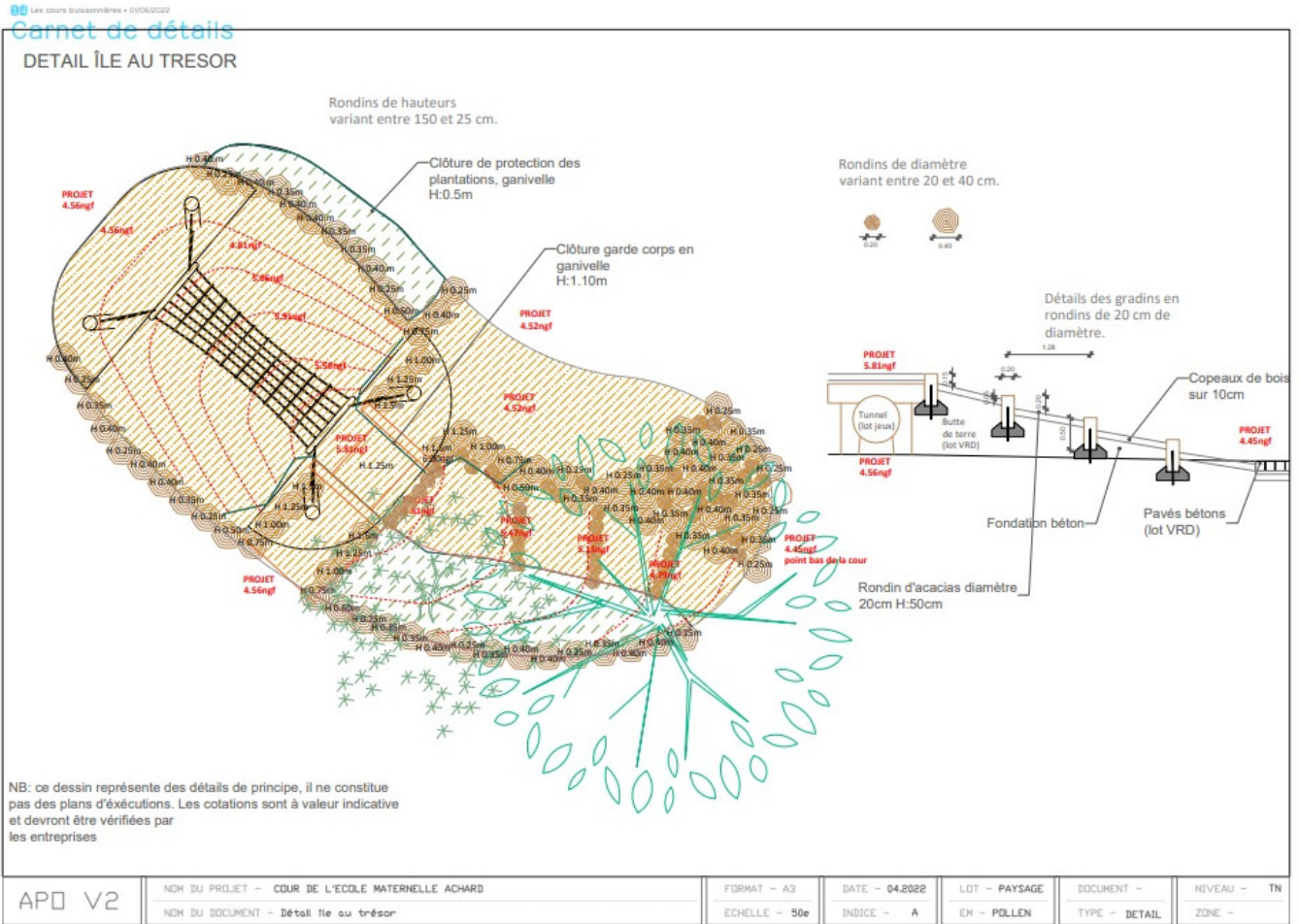
Les cours bullesométriques • 03/05/2022
Plan masse des aménagements



Plan masse de la cour (phase AVP) | © Pollen Paysage



Plan de coupe présentant les nouveaux aménagements (phase AVP) | © Pollen Paysage



Plan d'un aménagement "Ile au trésor" | © Pollen Paysage

Descriptif détaillé

Gestion de l'eau

Le projet a permis de désimperméabiliser en grande partie le sol de la cour, afin de favoriser l'infiltration des eaux de pluie.

Biodiversité

L'espace de la cour est limité, mais 4 arbres ont pu être plantés, ainsi que 20 arbustes.

Aménagements ludiques

De nombreux aménagements ludiques ont été installés, la cour était presque dépourvue de jeux auparavant. On retrouve des jeux d'équilibre, de grimpe, un mur d'escalade, une butte en terre sous laquelle un tunnel a été créé.

Galerie



Vue de la cour (mars 2023) | © Ville de Bordeaux (Thomas Sanson)



Vue aérienne de la cour avant-après travaux | © Ville de Bordeaux (Thomas Sanson)



Vue de la cour (coté entrée) | © Ville de Bordeaux



Vue de la cour (depuis le fond) | © Ville de Bordeaux



L'île au trésor et son tunnel | © Ville de Bordeaux



Aménagements ludiques sur sol en copeaux et nouvelles plantations | © Ville de Bordeaux



L'île au trésor | © Ville de Bordeaux



Différents aménagements et types de sols | © Ville de Bordeaux

Tableau comparatif

Type d'espace	Surface en m ² avant	Surface en m ² après
Surfaces imperméables	390	150
Surfaces perméables	40	280

Points forts

Des jeux et activités originaux ont été installés, les élèves ont accès à beaucoup plus d'aménagements ludiques.

Points faibles

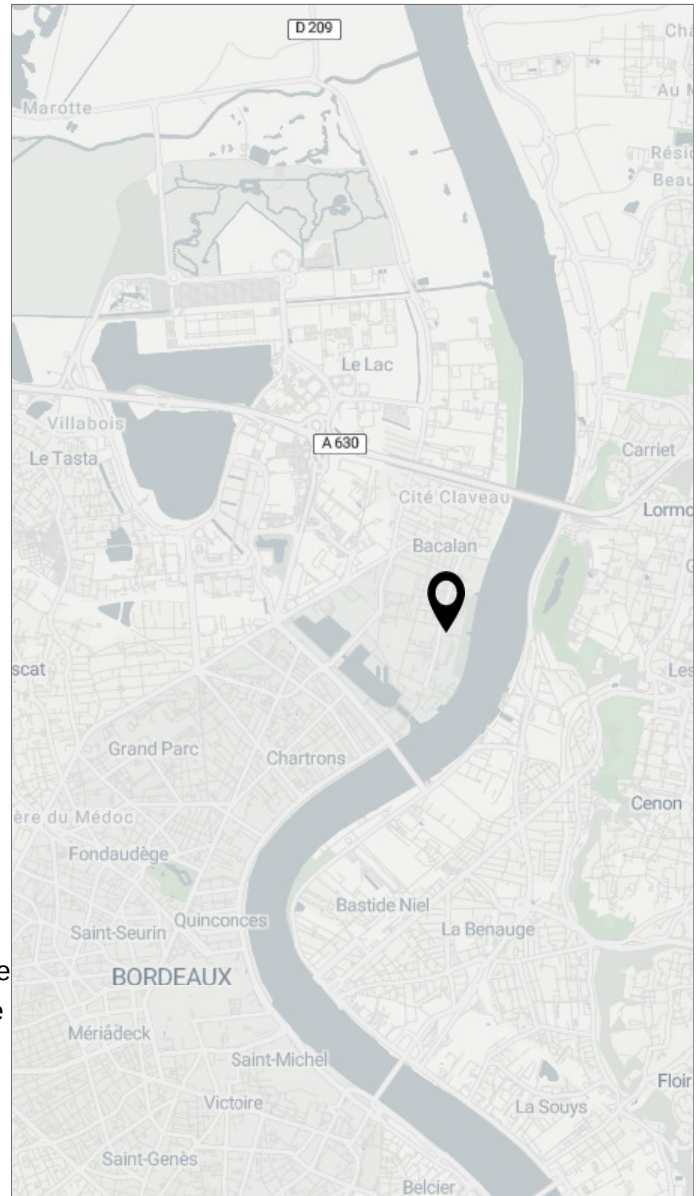
La butte en terre (île au trésor) présente des fragilités et a dû être reprise plusieurs fois.

Mentions techniques

Programme	École maternelle	
Année de livraison	2022	
Lieu	165, Rue Achard, 33300 BORDEAUX	
Surface totale	430 m ²	
Montant de l'opération	271 405 € HT	
Montant des travaux	271 404 € HT	
MOE	Groupement Bouriette et Vaconsin (Bouriette et Vaconsin, Pollen, Berim, DVT-up, Tabaramounien)	
MOA	Ville de Bordeaux Bordeaux Métropole	
AMO	Alto Step	
Cour accessible en dehors des horaires scolaires ?	Non	
Projet subventionné	Oui	
Organisme(s) de subvention	REACT-EU	
Action(s) de concertation menée(s)	L'assistant à maîtrise d'ouvrage a effectué une démarche participative en amont du projet, notamment une journée d'ateliers avec différents acteurs : équipes pédagogiques, élèves, association en charge du périscolaire, services de la ville et de la métropole. Ateliers : les usages existants, les activités appréciées ou non, réflexions sur la cour idéale et échanges autour de dessins de la cour réalisés par les élèves.	

La maîtrise d'œuvre a engagé une démarche participative avec un temps diagnostic : observations, entretiens, ateliers avec les élèves. Ce pour les différentes phases du projet.

Un travail d'animation auprès des différents acteurs (élèves, équipes pédagogiques, d'animation, d'entretien) sur les nouveaux usages et pratiques des cours, est en préparation.



Fiche projet exportée le 03/04/2026 à 17:13
depuis le site de l'Observatoire des Cours Oasis
accessible ici : www.observatoire-oasis.fr

